



Square Alexandre Ribot



Square Allée Pascal



Square Jean Mermoz



Entrée de ville



Légende

- MAIRIE
- POLICE MUNICIPALE
- CASERNE DE POMPIERS
- LA POSTE
- EDIFICE RELIGIEUX
- CIMETIÈRE
- ECOLE
- PETITE ENFANCE
- MÉDIATHÈQUE
- CURIOSITÉ
- PARKING
- BORNE DE RECHARGE VÉHICULE ÉLECTRIQUE
- AIRE DE JEUX POUR ENFANTS
- STADE
- GYMNASÉ
- TENNIS
- CENTRE ÉQUESTRE
- TERRAIN MULTISPORT ET CITY-STADE
- PISCINE
- CHEMIN PIÉTON



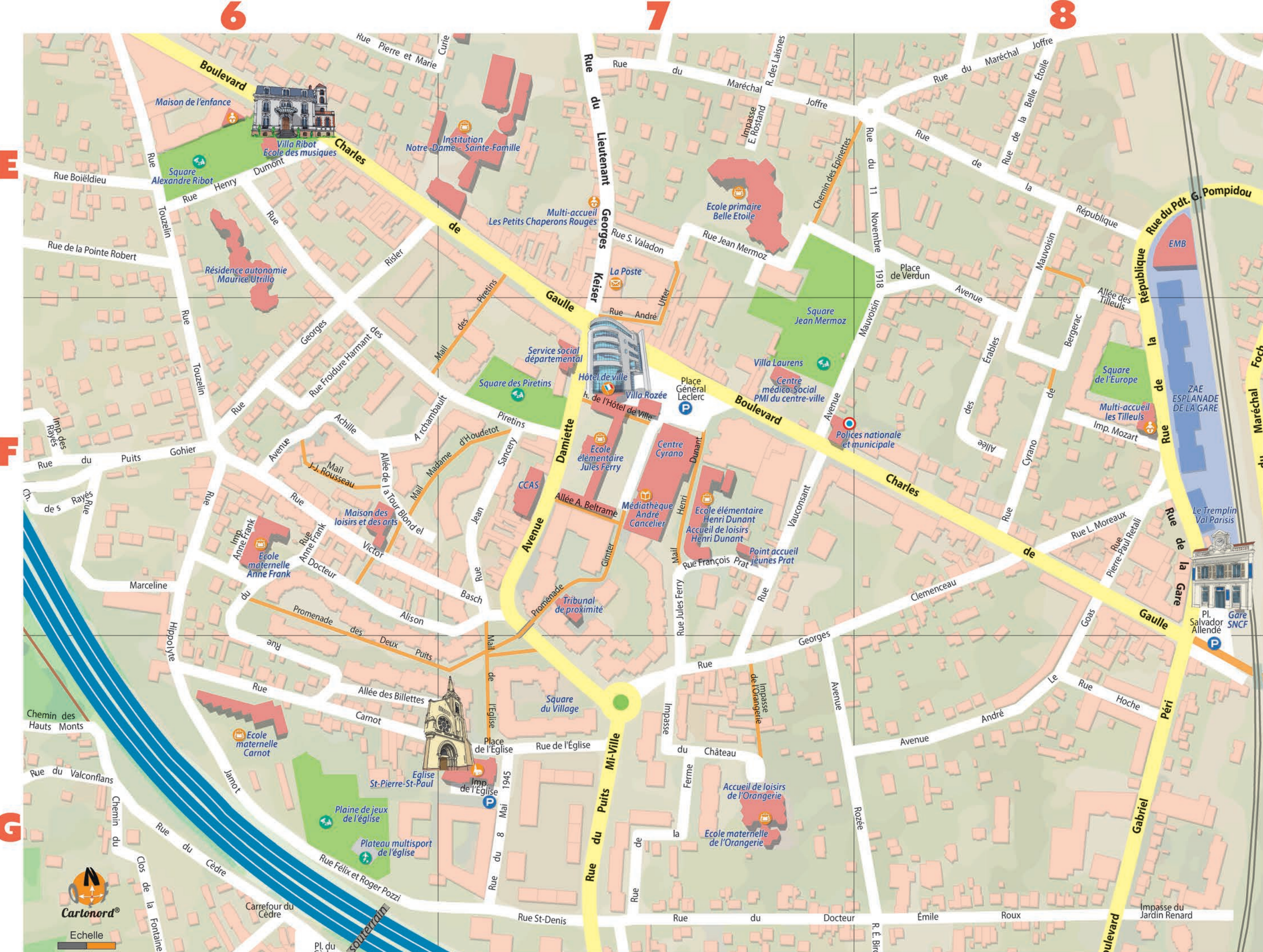
A.15 ARGENTEUIL PARIS

Liste des voies

(\*) = voir détail au dos

A	ABBÉ COTTRET (RUE DE L')	G3-4	BERGAMOTES (RUE DES)	C5-D5	CARREAUX (RUE DES)	A3-B4	CROIX DES MARAIS (RUE DE LA)	D9-E10	EPINETTES (CHEMIN DES)	E7 *	GIMTIER (PROMENADE)	F-7 *	M	MARCELINÉ (RUE)	F6 *	O	11 NOVEMBRE 1918 (RUE DU)	E8	POZZI (RUE FÉLIX ET ROGER)	G-7 *	R	ROSTAND (IMPASSE EDMOND)	E7 *	T	TROU À GLAISE (CHEMIN DU)	F4-5	
	ACACIAS (ALLÉE DES)	H9	BERGERAC (RUE CYRANO DE)	F8	CARRIÈRES (RUE DES)	H7	CUL DE CHAUDRON (CHEMIN DU)	F5	ÉRABLES (ALLÉE DES)	H8	GOAS (AVENUE ANDRÉ LE)	G8	K	MARE (CHEMIN DE LA)	G9	ORANGERIE (IMPASSE DE L')	G7 *	P	PRAT (RUE FRANÇOIS)	F7 *	S	ROUSSEAU (MAIL J-J)	F4-5	V	TROU À GLAISE (SENTIER DU)	F4-5	
	AGRICULTURE (RUE DE L')	G10-F10	CASSINI (RUE)	G3	CASSINI (RUE)	G3	CUL DE CHAUDRON (CHEMIN DU)	F5	ÉRABLES (ALLÉE DES)	H8	GOAS (AVENUE ANDRÉ LE)	G8	KEISER (RUE DU LIÉUTENANT GEORGES)	D7-E7	MARE (CHEMIN DE LA)	G9	ORANGERIE (IMPASSE DE L')	G7 *	S	PRE BROCHET (RUE DU)	H9	U	SAINTEUR (RUE)	F3		TROU À TERRE ROUGE (CHEMIN DU)	F4-5
	ALISON (RUE DU DOCTEUR)	G6-F6	CÈDRE (CARRÉ-OUR DU)	G9-10	CARRIÈRES (RUE DES)	H7	CUL DE CHAUDRON (CHEMIN DU)	F5	ÉRABLES (ALLÉE DES)	H8	GOAS (AVENUE ANDRÉ LE)	G8	K	MARE (CHEMIN DE LA)	G9	ORANGERIE (IMPASSE DE L')	G7 *	P	PRAT (RUE FRANÇOIS)	F7 *	S	ROUSSEAU (MAIL J-J)	F4-5	V	TROU À TERRE ROUGE (CHEMIN DU)	F4-5	
	ALLÉE (PLACE SALVADOR)	F8	CÈDRE (PLACE DU)	G6	CARRIÈRES (RUE DES)	H7	CUL DE CHAUDRON (CHEMIN DU)	F5	ÉRABLES (ALLÉE DES)	H8	GOAS (AVENUE ANDRÉ LE)	G8	KEISER (RUE DU LIÉUTENANT GEORGES)	D7-E7	MARE (CHEMIN DE LA)	G9	ORANGERIE (IMPASSE DE L')	G7 *	S	PRE BROCHET (RUE DU)	H9	U	SAINTEUR (RUE)	F3		TROU À TERRE ROUGE (CHEMIN DU)	F4-5
	ALQUETTES (ALLÉE DES)	H9	CÈDRE (RUE)	D7	CARRIÈRES (RUE DES)	H7	CUL DE CHAUDRON (CHEMIN DU)	F5	ÉRABLES (ALLÉE DES)	H8	GOAS (AVENUE ANDRÉ LE)	G8	KEISER (RUE DU LIÉUTENANT GEORGES)	D7-E7	MARE (CHEMIN DE LA)	G9	ORANGERIE (IMPASSE DE L')	G7 *	S	PRE BROCHET (RUE DU)	H9	U	SAINTEUR (RUE)	F3		TROU À TERRE ROUGE (CHEMIN DU)	F4-5
	ALSACE (RUE D')	E8-D8	CÈDRE (PLACE DU)	G6	CARRIÈRES (RUE DES)	H7	CUL DE CHAUDRON (CHEMIN DU)	F5	ÉRABLES (ALLÉE DES)	H8	GOAS (AVENUE ANDRÉ LE)	G8	KEISER (RUE DU LIÉUTENANT GEORGES)	D7-E7	MARE (CHEMIN DE LA)	G9	ORANGERIE (IMPASSE DE L')	G7 *	S	PRE BROCHET (RUE DU)	H9	U	SAINTEUR (RUE)	F3		TROU À TERRE ROUGE (CHEMIN DU)	F4-5
	AMBIENS (RUE D')	I10	CÈDRE (PLACE DU)	G6	CARRIÈRES (RUE DES)	H7	CUL DE CHAUDRON (CHEMIN DU)	F5	ÉRABLES (ALLÉE DES)	H8	GOAS (AVENUE ANDRÉ LE)	G8	KEISER (RUE DU LIÉUTENANT GEORGES)	D7-E7	MARE (CHEMIN DE LA)	G9	ORANGERIE (IMPASSE DE L')	G7 *	S	PRE BROCHET (RUE DU)	H9	U	SAINTEUR (RUE)	F3		TROU À TERRE ROUGE (CHEMIN DU)	F4-5
	ARCHAMBAULT (AVENUE ACHILLE)	F6 *	CÈDRE (PLACE DU)	G6	CARRIÈRES (RUE DES)	H7	CUL DE CHAUDRON (CHEMIN DU)	F5	ÉRABLES (ALLÉE DES)	H8	GOAS (AVENUE ANDRÉ LE)	G8	KEISER (RUE DU LIÉUTENANT GEORGES)	D7-E7	MARE (CHEMIN DE LA)	G9	ORANGERIE (IMPASSE DE L')	G7 *	S	PRE BROCHET (RUE DU)	H9	U	SAINTEUR (RUE)	F3		TROU À TERRE ROUGE (CHEMIN DU)	F4-5
	ARGENTEUIL (RUE D')	I7	CÈDRE (PLACE DU)	G6	CARRIÈRES (RUE DES)	H7	CUL DE CHAUDRON (CHEMIN DU)	F5	ÉRABLES (ALLÉE DES)	H8	GOAS (AVENUE ANDRÉ LE)	G8	KEISER (RUE DU LIÉUTENANT GEORGES)	D7-E7	MARE (CHEMIN DE LA)	G9	ORANGERIE (IMPASSE DE L')	G7 *	S	PRE BROCHET (RUE DU)	H9	U	SAINTEUR (RUE)	F3		TROU À TERRE ROUGE (CHEMIN DU)	F4-5
	AUBINES (CHEMIN DES)	F4	CÈDRE (PLACE DU)	G6	CARRIÈRES (RUE DES)	H7	CUL DE CHAUDRON (CHEMIN DU)	F5	ÉRABLES (ALLÉE DES)	H8	GOAS (AVENUE ANDRÉ LE)	G8	KEISER (RUE DU LIÉUTENANT GEORGES)	D7-E7	MARE (CHEMIN DE LA)	G9	ORANGERIE (IMPASSE DE L')	G7 *	S	PRE BROCHET (RUE DU)	H9	U	SAINTEUR (RUE)	F3		TROU À TERRE ROUGE (CHEMIN DU)	F4-5
	AUBINES (PETIT CHEMIN DES)	F4	CÈDRE (PLACE DU)	G6	CARRIÈRES (RUE DES)	H7	CUL DE CHAUDRON (CHEMIN DU)	F5	ÉRABLES (ALLÉE DES)	H8	GOAS (AVENUE ANDRÉ LE)	G8	KEISER (RUE DU LIÉUTENANT GEORGES)	D7-E7	MARE (CHEMIN DE LA)	G9	ORANGERIE (IMPASSE DE L')	G7 *	S	PRE BROCHET (RUE DU)	H9	U	SAINTEUR (RUE)	F3		TROU À TERRE ROUGE (CHEMIN DU)	F4-5
	AULNAIS (RUE DES)	C9	CÈDRE (PLACE DU)	G6	CARRIÈRES (RUE DES)	H7	CUL DE CHAUDRON (CHEMIN DU)	F5	ÉRABLES (ALLÉE DES)	H8	GOAS (AVENUE ANDRÉ LE)	G8	KEISER (RUE DU LIÉUTENANT GEORGES)	D7-E7	MARE (CHEMIN DE LA)	G9	ORANGERIE (IMPASSE DE L')	G7 *	S	PRE BROCHET (RUE DU)	H9	U	SAINTEUR (RUE)	F3		TROU À TERRE ROUGE (CHEMIN DU)	F4-5
	AVENIR (RUE DE L')	E5	CÈDRE (PLACE DU)	G6	CARRIÈRES (RUE DES)	H7	CUL DE CHAUDRON (CHEMIN DU)	F5	ÉRABLES (ALLÉE DES)	H8	GOAS (AVENUE ANDRÉ LE)	G8	KEISER (RUE DU LIÉUTENANT GEORGES)	D7-E7	MARE (CHEMIN DE LA)	G9	ORANGERIE (IMPASSE DE L')	G7 *	S	PRE BROCHET (RUE DU)	H9	U	SAINTEUR (RUE)	F3		TROU À TERRE ROUGE (CHEMIN DU)	F4-5
	B		CÈDRE (PLACE DU)	G6	CARRIÈRES (RUE DES)	H7	CUL DE CHAUDRON (CHEMIN DU)	F5	ÉRABLES (ALLÉE DES)	H8	GOAS (AVENUE ANDRÉ LE)	G8	KEISER (RUE DU LIÉUTENANT GEORGES)	D7-E7	MARE (CHEMIN DE LA)	G9	ORANGERIE (IMPASSE DE L')	G7 *	S	PRE BROCHET (RUE DU)	H9	U	SAINTEUR (RUE)	F3		TROU À TERRE ROUGE (CHEMIN DU)	F4-5
	BAS DES CONCHES (RUE DU)	D4	CÈDRE (PLACE DU)	G6	CARRIÈRES (RUE DES)	H7	CUL DE CHAUDRON (CHEMIN DU)	F5	ÉRABLES (ALLÉE DES)	H8	GOAS (AVENUE ANDRÉ LE)	G8	KEISER (RUE DU LIÉUTENANT GEORGES)	D7-E7	MARE (CHEMIN DE LA)	G9	ORANGERIE (IMPASSE DE L')	G7 *	S	PRE BROCHET (RUE DU)	H9	U	SAINTEUR (RUE)	F3		TROU À TERRE ROUGE (CHEMIN DU)	F4-5
	BASCH (RUE VICTOR)	F6-7 *	CÈDRE (PLACE DU)	G6	CARRIÈRES (RUE DES)	H7	CUL DE CHAUDRON (CHEMIN DU)	F5	ÉRABLES (ALLÉE DES)	H8	GOAS (AVENUE ANDRÉ LE)	G8	KEISER (RUE DU LIÉUTENANT GEORGES)	D7-E7	MARE (CHEMIN DE LA)	G9	ORANGERIE (IMPASSE DE L')	G7 *	S	PRE BROCHET (RUE DU)	H9	U	SAINTEUR (RUE)	F3		TROU À TERRE ROUGE (CHEMIN DU)	F4-5
	BEAU SITE (RUE DU)	H9	CÈDRE (PLACE DU)	G6	CARRIÈRES (RUE DES)	H7	CUL DE CHAUDRON (CHEMIN DU)	F5	ÉRABLES (ALLÉE DES)	H8	GOAS (AVENUE ANDRÉ LE)	G8	KEISER (RUE DU LIÉUTENANT GEORGES)	D7-E7	MARE (CHEMIN DE LA)	G9	ORANGERIE (IMPASSE DE L')	G7 *	S	PRE BROCHET (RUE DU)	H9	U	SAINTEUR (RUE)	F3		TROU À TERRE ROUGE (CHEMIN DU)	F4-5
	BEER (AVENUE)	G3	CÈDRE (PLACE DU)	G6	CARRIÈRES (RUE DES)	H7	CUL DE CHAUDRON (CHEMIN DU)	F5	ÉRABLES (ALLÉE DES)	H8	GOAS (AVENUE ANDRÉ LE)	G8	KEISER (RUE DU LIÉUTENANT GEORGES)	D7-E7	MARE (CHEMIN DE LA)	G9	ORANGERIE (IMPASSE DE L')	G7 *	S	PRE BROCHET (RUE DU)	H9	U	SAINTEUR (RUE)	F3		TROU À TERRE ROUGE (CHEMIN DU)	F4-5
	BEI-AIR (PETIT CHEMIN DU)	H6-H6	CÈDRE (PLACE DU)	G6	CARRIÈRES (RUE DES)	H7	CUL DE CHAUDRON (CHEMIN DU)	F5	ÉRABLES (ALLÉE DES)	H8	GOAS (AVENUE ANDRÉ LE)	G8	KEISER (RUE DU LIÉUTENANT GEORGES)	D7-E7	MARE (CHEMIN DE LA)	G9	ORANGERIE (IMPASSE DE L')	G7 *	S	PRE BROCHET (RUE DU)	H9	U	SAINTEUR (RUE)	F3		TROU À TERRE ROUGE (CHEMIN DU)	F4-5
	BEI-AIR (RUE DU)	H6	CÈDRE (PLACE DU)	G6	CARRIÈRES (RUE DES)	H7	CUL DE CHAUDRON (CHEMIN DU)	F5	ÉRABLES (ALLÉE DES)	H8	GOAS (AVENUE ANDRÉ LE)	G8	KEISER (RUE DU LIÉUTENANT GEORGES)	D7-E7	MARE (CHEMIN DE LA)	G9	ORANGERIE (IMPASSE DE L')	G7 *	S	PRE BROCHET (RUE DU)	H9	U	SAINTEUR (RUE)	F3		TROU À TERRE ROUGE (CHEMIN DU)	F4-5
	BELLE ÉTOILE (RUE DE LA)	E8	CÈDRE (PLACE DU)	G6	CARRIÈRES (RUE DES)	H7	CUL DE CHAUDRON (CHEMIN DU)	F5	ÉRABLES (ALLÉE DES)	H8	GOAS (AVENUE ANDRÉ LE)	G8	KEISER (RUE DU LIÉUTENANT GEORGES)	D7-E7	MARE (CHEMIN DE LA)	G9	ORANGERIE (IMPASSE DE L')	G7 *	S	PRE BROCHET (RUE DU)	H9	U	SAINTEUR (RUE)	F3		TROU À TERRE ROUGE (CHEMIN DU)	F4-5
	BELLE (RUE ROBERT)	G10	CÈDRE (PLACE DU)	G6	CARRIÈRES (RUE DES)	H7	CUL DE CHAUDRON (CHEMIN DU)	F5	ÉRABLES (ALLÉE DES)	H8	GOAS (AVENUE ANDRÉ LE)	G8	KEISER (RUE DU LIÉUTENANT GEORGES)	D7-E7	MARE (CHEMIN DE LA)	G9	ORANGERIE (IMPASSE DE L')	G7 *	S	PRE BROCHET (RUE DU)	H9	U	SAINTEUR (RUE)	F3		TROU À TERRE ROUGE (CHEMIN DU)	F4-5
	BELLEVUE (RUE DE)	I7-8	CÈDRE (PLACE DU)	G6	CARRIÈRES (RUE DES)	H7	CUL DE CHAUDRON (CHEMIN DU)	F5	ÉRABLES (ALLÉE DES)	H8	GOAS (AVENUE ANDRÉ LE)	G8	KEISER (RUE DU LIÉUTENANT GEORGES)	D7-E7	MARE (CHEMIN DE LA)	G9	ORANGERIE (IMPASSE DE L')	G7 *	S	PRE BROCHET (RUE DU)	H9	U	SAINTEUR (RUE)	F3		TROU À TERRE ROUGE (CHEMIN DU)	F4-5





### Lieux et espaces communaux

BÂTIMENTS ADMINISTRATIFS	ENFANCE-JEUNESSE	CULTURE-PATRIMOINE	PISCINE INTERCOMMUNALE PIERRE WILLIOT
CENTRE HORTICOLE ..... E5	ACCUEIL DE LOISIRS GAMBETTA ..... C5	CENTRE CYRANO ..... F7	5, rue du Bas des Conches - 01 39 82 50 23
Rue de la Pointe Robert	Rue de la Sabernaude - 01 39 96 80 15	PLATEAU MULTISPORT ALPHONSE DAUDET ..... G2	
CENTRE TECHNIQUE MUNICIPAL ..... F7	ACCUEIL DE LOISIRS ESPACE SAMUEL-PATY ..... G9	Rue Albert Camus	
15, rue d'Argenteuil	3, rue Guynemer - 01 39 96 84 30	PLATEAU MULTISPORT DES CARREAUX ..... A4	
HÔTEL DE VILLE ..... F7	ACCUEIL DE LOISIRS HENRI DUNANT ..... F7	Rue des Carreaux	
Place du Général Leclerc - 01 39 98 20 00	Rue Jules Ferry	PLATEAU MULTISPORT DE L'ÉGLISE ..... G7	
LE TREMPLIN VAL PARISIS (PÉPINIÈRE D'ENTREPRISES) ..... F8	ACCUEIL DE LOISIRS L'ORANGERIE ..... G7	Rue Félix et Roger Pozzi	
2, esplanade de la Gare - 01 39 80 33 12	IMPASSE DE L'ORANGERIE ..... F7	PLATEAU MULTISPORT GAMBETTA ..... C6	
TRIBUNAL DE PROXIMITÉ ..... F7	POINT ACCUEIL JEUNES ..... C4	Rue des Aulnaies	
5, square Jules Ferry - 01 39 81 01 38	AVENUE DE LA SABERNAUDE ..... F7	STADE AUGUSTE DELAUNE ..... E7	
	POINT ACCUEIL JEUNES PRAT ..... F7	52, rue Lieutenant Keiser - 01 39 81 40 00	
	4-6, rue François Prat - 01 39 80 84 47		
VIE SCOLAIRE	PETITE ENFANCE	SPORT - VIE ASSOCIATIVE	ESPACES VERTS
APPRENTIS D'AUTEUIL - GROUPE SCOLAIRE ST-JEAN (collège et lycée) ..... F2	ESPACE PARENTALITÉ ..... F7	CITY-STADE AUGUSTE DELAUNE ..... E7	JARDIN DES ÉMOTIONS ..... H9
Rond-point de la Tour du Mail - 01 34 11 46 46	(renseignements relatifs aux établissements petite enfance)	Rue du Lieutenant Keiser	Rue du Capitaine de Pauw
COLLÈGE JEAN MOULIN ..... C4	Hôtel de ville, place du Général Leclerc - 01 39 98 20 44	SQUARE EMILE ROUX ..... G2	PLAINE DE JEUX DE L'ÉGLISE ..... G6
84, rue Poinier Baron - 01 34 11 75 55	LIEU ACCUEIL ENFANT-PARENT (LAEP) ..... G2	SQUARE JEAN MERMOSZ ..... F7	Rue Félix et Roger Pozzi
COLLÈGE VOLTAIRE ..... E8	MAISON DE L'ENFANCE : MULTI-ACCUEIL - ACCUEIL FAMILIAL - RELAIS ..... E6	SQUARE ALEXANDRE RIBOT ..... E6	PROMENADE DES MAUGIS ..... H-19
21, rue Voltaire - 01 34 10 11 77	PETITE ENFANCE (RPE) ..... E6	SQUARE JEAN MOULIN ..... C4	SQUARE ALEXANDRE RIBOT ..... E6
ÉCOLE PRIMAIRE BELLE ÉTOILE ..... E7	123, bd Charles de Gaulle	Rue Jean Moulin	121, bd Charles de Gaulle
10, rue du 11 Novembre - 01 39 80 73 88	MULTI-ACCUEIL DES TILLEULS ..... F8	SQUARE PASTEUR ..... G9	SQUARE DE LA RÉSIDENCE DU BAS DES AULNAIES ..... C5
ÉCOLE PRIMAIRE ÉMILE ROUX ..... G2	MULTI-ACCUEIL DES TILLEULS ..... F8	ESPACE FERNAND COUTIF ..... E5	Allée La Bruyère
Rue Albert Camus - 01 39 82 76 31	15, rue de la République	ESPACE FERNAND COUTIF ..... E5	SQUARE DES PIRETINS ..... F7
ÉCOLE PRIMAIRE GAMBETTA ..... C4	MULTI-ACCUEIL LES PETITS CHAPERONS ROUGES ..... E7	10, rue François Moreels	Avenue Damiette
1, rue de la Sabernaude - 01 39 81 25 12	MULTI-ACCUEIL MAGENDIE ..... B4	ESPACE AUGUSTE DELAUNE ..... E7	SQUARE EMILE ROUX ..... G2
ÉCOLES ÉLÉMENTAIRE ET MATERNELLE GASTON RAMON ..... C4	MULTI-ACCUEIL PERLETTE (groupe People & Baby) ..... G9	ESPACE AUGUSTE DELAUNE ..... E7	Rue Romain Rolland
Rue des Frères Kegels - 01 39 81 41 85 / 01 39 81 22 56	PMI DU CENTRE-VILLE ..... F7	ESPACE AUGUSTE DELAUNE ..... E7	SQUARE JEAN MERMOSZ ..... F7
ÉCOLE ÉLÉMENTAIRE HENRI DUNANT ..... F7	46, bd Charles de Gaulle - 01 34 11 18 88	ESPACE AUGUSTE DELAUNE ..... E7	46, bd Charles de Gaulle
ÉCOLE ÉLÉMENTAIRE JULES FERRY ..... F7	PMI POIRIER BARON ..... C5	ESPACE AUGUSTE DELAUNE ..... E7	SQUARE JEAN MOULIN ..... C4
11, avenue Damiette - 01 39 81 23 81	Allée des Louise Bonnes - Bât A4 - 01 39 81 02 62	ESPACE AUGUSTE DELAUNE ..... E7	Rue Jean Moulin
ÉCOLES ÉLÉMENTAIRES PASTEUR ET II ..... G9		ESPACE AUGUSTE DELAUNE ..... E7	SQUARE PASTEUR ..... G9
23, bd Maurice Berteaux - I - 01 39 81 21 24 - II - 01 39 81 28 26		ESPACE AUGUSTE DELAUNE ..... E7	Bd Maurice Berteaux
ÉCOLE MATERNELLE ANNE FRANK ..... F6		ESPACE AUGUSTE DELAUNE ..... E7	
1, rue du Docteur Alison - 01 39 80 39 93		ESPACE AUGUSTE DELAUNE ..... E7	
ÉCOLE MATERNELLE CARNOT ..... G6		ESPACE AUGUSTE DELAUNE ..... E7	
23, rue Carnot - 01 39 80 77 40		ESPACE AUGUSTE DELAUNE ..... E7	
ÉCOLE MATERNELLE DE L'ORANGERIE ..... G7		ESPACE AUGUSTE DELAUNE ..... E7	
Impasse de l'Orangerie - 01 34 11 02 89		ESPACE AUGUSTE DELAUNE ..... E7	
ÉCOLE MATERNELLE MAGENDIE ..... B4		ESPACE AUGUSTE DELAUNE ..... E7	
Rue Jean Moulin - 01 39 82 78 78		ESPACE AUGUSTE DELAUNE ..... E7	
ÉCOLE MATERNELLE PASTEUR ..... G9		ESPACE AUGUSTE DELAUNE ..... E7	
Rue Alphonse Duchesne - 01 39 81 42 23		ESPACE AUGUSTE DELAUNE ..... E7	
ÉCOLE MATERNELLE RENÉ PRAT ..... E9		ESPACE AUGUSTE DELAUNE ..... E7	
73-76, boulevard Gambetta		ESPACE AUGUSTE DELAUNE ..... E7	
ÉTABLISSEMENT RÉGIONAL D'ENSEIGNEMENT ADAPTE (ÉREA) ..... F3		ESPACE AUGUSTE DELAUNE ..... E7	
76, rue du Maréchal Joffre - 01 39 81 36 83		ESPACE AUGUSTE DELAUNE ..... E7	
CHÔMAGE DE LA TOUR DU MAIL - 01 39 80 01 54		ESPACE AUGUSTE DELAUNE ..... E7	
NOTRE-DAME - SAINT-FAMILLE (maternelle, primaire, collège, lycée) ..... E7		ESPACE AUGUSTE DELAUNE ..... E7	
106, bd Charles de Gaulle - 01 39 81 22 98		ESPACE AUGUSTE DELAUNE ..... E7	

### Personnages remarquables

**CYRANO DE BERGERAC - JEAN SAVINIEN DE BERGERAC (1619 - 1655)**  
Né à Paris, Jean Savinien entra dans la compagnie des Gardes comme cadet à l'âge de 20 ans. Puis, il décida de quitter les armes et de se vouer aux lettres pour devenir écrivain, poète et philosophe. Le 28 juillet 1655, Cyrano de Bergerac meurt à Sannois. Son acte de décès est conservé à la mairie. Il serait enterré sous l'église de la ville. Réalisé par Dan Robert, sculpteur sannoisien, un buste de Cyrano est aujourd'hui exposé place Cyrano de Bergerac.

**MADAME D'HOUEDETOT (1730 - 1813)**  
Madame la comtesse Sophie d'Houedetot fut le premier et unique amour de Jean-Jacques Rousseau. Femme du Siècle des Lumières, elle tenait un salon réputé recevant chez elle de grands seigneurs et gens de Lettres. Femme gaie et spirituelle, elle sut gagner l'estime d'hommes illustres tels que le scientifique américain Benjamin Franklin, le président américain Thomas Jefferson, le poète Delille et Jean-Jacques Rousseau qu'elle recevait dans sa propriété de Sannois qui fut détruite en 1816.

**ACHILLE ARCHAMBAULT (1792 - 1852)**  
Né en 1792, Achille Archambault entra comme piqueur dans la maison impériale en 1805. Il y devint l'un des cochers préférés de Napoléon I<sup>er</sup> grâce à son agilité. Il suivit ainsi les campagnes napoléoniennes et accompagna l'Empereur à l'île d'Elbe, dans l'aventure des Cent-Jours et durant la campagne de Belgique de 1815. À son retour, il s'installa à Sannois. Il y est décédé en 1852 et est enterré au cimetière de Sannois (emplacement D46).

**LOUIS DE ROBERT (1871 - 1937)**  
Critique littéraire, poète et romancier, il était venu s'installer à Sannois pour sa santé afin de bénéficier de l'air de la campagne et du charme de la colline. Il y vécut plus de trente ans. Occupant une place importante dans la littérature française, il fut le premier à déceler le génie de Marcel Proust. Il reçut pour le Roman du Malade, le prix Fémina en 1911. En 1930, le grand prix Lasserre vint récompenser l'ensemble de son œuvre.

**MAURICE UTRILLO (1883 - 1955)**  
Peintre important du XX<sup>e</sup> siècle, Maurice Utrillo a produit une œuvre extrêmement abondante - près de 5 000 toiles - et d'une incontestable originalité. Lorsqu'il arriva à Sannois en 1912, ce fut pour une cure de désinfection. Il séjourna dans l'ancienne clinique de l'avenue Rozée. Pendant ce temps, il a développé son côté créatif en se baladant dans les rues de Sannois avec son infirmière pour imprimer sur sa toile, la marque de son génie. Près de 150 toiles représentent Sannois et près d'un tiers les moulins. Elles ont été réalisées pendant sa période blanche, période la plus riche artistiquement pour le peintre.

**FRANÇOIS MAGENDIE (1783-1855)**  
Père de la neuro-physiologie expérimentale et professeur au Collège de France, il séjourna régulièrement à Sannois à partir de 1802 et s'y maria. Scientifique de renommée mondiale, il fut le maître de Claude Bernard, créateur de la médecine expérimentale. On lui doit de très importantes découvertes : utilisation des sels de morphine contre la douleur, étude des effets de l'alimentation sur la composition du sang ou encore les avantages de la transfusion.

**DOCTEUR PIERRE-PAUL RÉTALI (1830-1925)**  
Cet officier de santé est venu s'installer à Sannois sur les conseils de François Magendie. Il est devenu maire de Sannois en 1861 et le reste pendant plus de quarante ans. Au cours de ses mandats, il contribua à améliorer la distribution d'eau potable et à installer le marché. Il a aussi créé la gare de Sannois et l'ouverture de la bibliothèque municipale.

**DOCTEUR EMILE ROUX (1853-1933)**  
Bactériologiste, collaborateur de Pasteur, le docteur Emile Roux est un Sannoisien connu grâce au moulin dit « du Docteur Roux » que l'on peut voir sur toutes cartes postales anciennes. Sur le plan scientifique, il est connu pour avoir découvert le sérum antidiptérique et pour avoir été directeur de l'Institut Pasteur à partir de 1904.

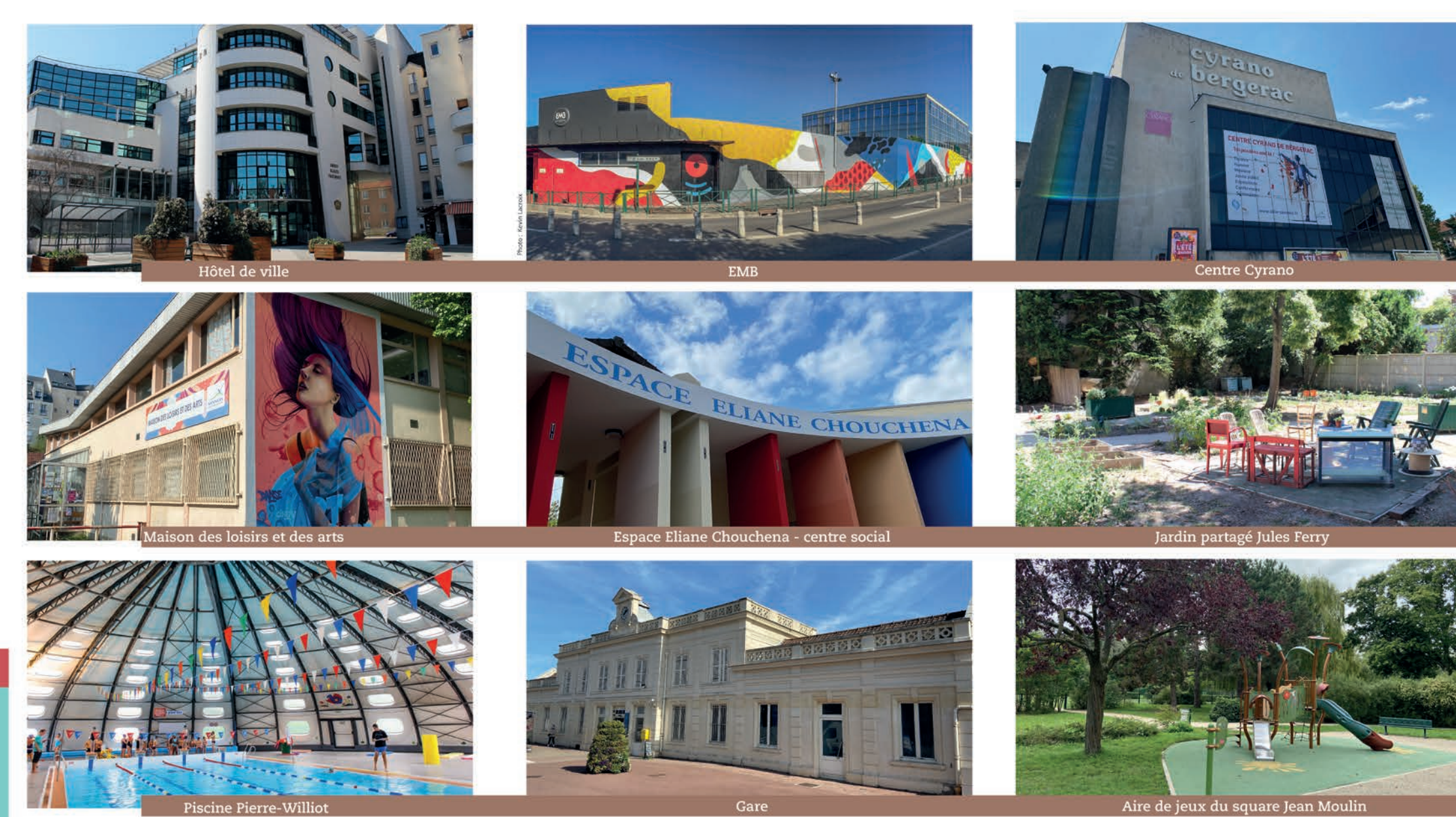
**FRANÇOIS MOREELS (1903-1980)**  
François Moreels nous vient de la « lointaine » Belgique. Il fait partie de ces migrants venus du Nord, pour travailler dans les usines bordant la Seine du côté d'Argenteuil, après la Grand Guerre. Installé à Sannois, le chemin est long jusqu'à la Seine. Alors, il apprend à faire du vélo et s'adonne à la pratique du cyclisme. Il s'y découvre des qualités exceptionnelles qui le conduiront à terminer quatre Tours de France, en 1929, 1930, 1931 et 1934.

**DOCTEUR JULES TOUZELIN (1829-1899)**  
Même s'il n'a jamais exercé la médecine à Sannois, il en fut un généreux donateur. Il a mort, il fit quater legs à la commune, le plus important de 20 000 francs pour les écoles de la ville. Il a été inhumé au cimetière de Sannois. Nous pouvons toujours voir sa tombe « Fais ce que tu dois, advienne que pourra ».

**ALEXANDRE RIBOT (1842-1923)**  
Homme politique français et avocat remarqué, il fut élu député du Pas-de-Calais de 1878 à 1885 et de 1887 à 1889. Il occupa plusieurs fonctions ministérielles (Affaires étrangères, Intérieur, Finances, Justice) entre 1890 et 1917. Il fut président du conseil des ministres à cinq reprises de 1892 à 1917 et sénateur du Pas-de-Calais de 1909 à 1923. Il devint membre de l'Académie des sciences morales et politiques en 1903. Membre de l'Académie française en 1906, il devint membre d'honneur de la Société nationale des Beaux-Arts en 1913. Le 26 février 1881, il acheta la propriété du 120, boulevard Charles de Gaulle (actuelle villa Ribot).

**DOCTEUR ANDRÉ CANCELIER (1918-2010)**  
Entré au conseil municipal de Sannois en 1953, sept ans après son installation dans la ville en tant que médecin, il a été élu maire en 1959. Cinq mandats et demi plus tard, le 1<sup>er</sup> février 1992, il a cédé son fauteuil de maire à Yannick Paternotte, dont il est resté le premier adjoint jusqu'en 1995. On lui doit notamment le réaménagement du centre-ville, la réalisation du centre Cyrano et la construction de nombreuses écoles. Il fut nommé maire honoraire de Sannois et chevalier de la Légion d'honneur.

**FRANÇOIS MOREELS (1903-1980)**  
François Moreels nous vient de la « lointaine » Belgique. Il fait partie de ces migrants venus du Nord, pour travailler dans les usines bordant la Seine du côté d'Argenteuil, après la Grand Guerre. Installé à Sannois, le chemin est long jusqu'à la Seine. Alors, il apprend à faire du vélo et s'adonne à la pratique du cyclisme. Il s'y découvre des qualités exceptionnelles qui le conduiront à terminer quatre Tours de France, en 1929, 1930, 1931 et 1934.



### Le patrimoine sannoisien

**L'ÉGLISE SAINT-PIERRE - SAINT-PAUL**  
Avec une architecture typique du début du XX<sup>e</sup> siècle, on retrouve mention d'une église à Sannois dès la fin du XII<sup>e</sup> siècle. Cette église primitive a laissé sa place à un nouveau bâtiment érigé au XVII<sup>e</sup> siècle. Le seul vestige conservé est un chapiteau dont trois faces sont ornées et représentent quatre personnages sur un fond de feuilles d'acanthe. Des travaux d'agrandissement sont décidés en 1905. En 1932, un chantier de démolition de l'ancienne église est entrepris. Parmi les embellissements les plus récents, on peut citer la présence d'un chapiteau moderne, sculpté en 2000 : *Chaine d'amitié ou de prière communautaire*, par l'artiste sannoisien Dan Robert. L'artiste ermonnoise Valentine Reyre et la peintre vitrailiste Marguerite Huré, réalisent dix vitraux : cinq panneaux dans la chapelle baptiste, quatre verrières et une très belle rosace. Fabriquée en 1936, cette rosace consacrée à Sainte-Thérèse de l'Enfant-Jésus est structurée comme une fleur : un médaillon rond au centre entouré de huit panneaux en forme de pétales, dont l'un d'eux représente le village de Sannois. Savinien Cyrano de Bergerac serait enterré dans l'église. En spite de recherches minutieuses, l'emplacement exact de la tombe de Cyrano n'a toutefois pas pu être établi. En 2023, l'église se voit attribuer le label Patrimoine d'intérêt régional par le conseil régional d'Île-de-France.

**LA VILLA ALEXANDRE RIBOT**  
La maison et le jardin ont changé plusieurs fois de propriétaire et de physionomie. La construction à la caractère des demeures du XVIII<sup>e</sup> siècle revu aux goûts du XIX<sup>e</sup>. Ce terrain a connu plusieurs passations pour finir par appartenir à Alexandre Ribot. Après son achat par la ville en 1972, le conseil municipal décida d'honorer cet illustre habitant en baptisant le bâtiment par son nom, en 1974. En 2023, le bâtiment est totalement restauré grâce à un effort financier de la ville de plus de 1,8 million d'euros.

**LA VILLA LAURENS**  
Construite au milieu du XIX<sup>e</sup> siècle, la villa Laurens a longtemps fait partie d'une vaste propriété bourgeoise. Acquisée par la ville en 1922 auprès de Madame Veuve Laurens, elle s'étend sur une superficie de 10 623 m<sup>2</sup>. L'achat de cette propriété a permis de créer un nouveau jardin public connu aujourd'hui sous le nom du square Jean Mermos. En 1930, elle se transforme en « goutte de lait », expression de l'époque pour désigner une biberonnerie, puis en dispensaire. Aujourd'hui, elle abrite le centre médico-social.

**LA VILLA ROZÉE**  
Construite au début du XVIII<sup>e</sup> siècle, la villa Rozée est notre ancienne mairie. Avant de devenir un bâtiment communal, la villa a appartenu à différents propriétaires. Maison bourgeoise, entourée de jardins et de dépendances, elle a servi d'habitation à Geneviève Hardy, Etienne Duchesne, Alexandre Orsel, Charles-Henri Ruel et Edmée Gilbert de Courcelles. Cette villa a vu être transformée. À la place du jardin, l'école Jules Ferry a vu le jour mais la majeure partie devient promenade publique appelée Jardin de la ville. Les travaux terminés en 1884, l'inauguration de la mairie a lieu le 15 juin. L'actuel hôtel de ville fut inauguré le 15 juin 1994, soit 110 ans après. La villa Rozée abrita également le musée Utrillo-Valadon qui est aujourd'hui fermé. Une restauration complète du bâtiment est en projet.

**LE MOULIN**  
Le moulin est situé à 162 m d'altitude, sur la colline du Mont Trouillet qui offre un large panorama. Il fut bâti par François Rogier, vigneron à Franconville, en 1759-1760. En 1938, la ville de Sannois devient propriétaire de l'édifice et fait procéder à des travaux de restauration. Malgré un entretien régulier, le moulin a souffert de la tempête de 1999, au cours de laquelle ses ailes ont été brisées et les dents du rouet abîmées. Il sera de nouveau démonté et restauré par des spécialistes belges en 2007. Le moulin de Sannois est un moulin dit « à pivot ». Il est même le plus important d'Île-de-France, par sa taille. Le moulin de Sannois est ouvert aux visites le premier dimanche de chaque mois d'avril à octobre (sauf en juillet et en août) de 14h à 19h. Il est également possible de visiter le moulin lors des journées européennes du patrimoine (mi-septembre), des journées européennes des moulins et du moulin meulier (fin mai) et lors des journées du patrimoine de pays et des moulins (fin juin).

**LA VIGNE ET LE VIN**  
Au XIII<sup>e</sup> siècle, Sannois produit 30 000 litres de vin destinés à l'abbaye de Saint-Denis qui constituait l'un des plus grands vignobles européens. En 1870, le domaine viticole de Sannois s'étend à 223 hectares et la moitié des habitants de la commune y travaille. Au XIX<sup>e</sup> siècle, elle disparaît victime des maladies (phyloxéra...), de l'urbanisation et de la concurrence d'autres crus. Plantée en 2003, la vigne est constituée de 2 049 pieds de Chardonnay et de Pinot gris. Cet aménagement a été réalisé sur un terrain régional, en partenariat avec l'Agence des espaces verts (AEV). La vigne permet la production de trois cuvées de vin blanc : Roxane, Père la Gaiette et Mont Trouillet. Toutes les étapes de la production du vin, culture de la vigne, vinification et embouteillage au chai, stockage en cave, sont effectuées intégralement par les agents des espaces verts, sur le territoire communal.